

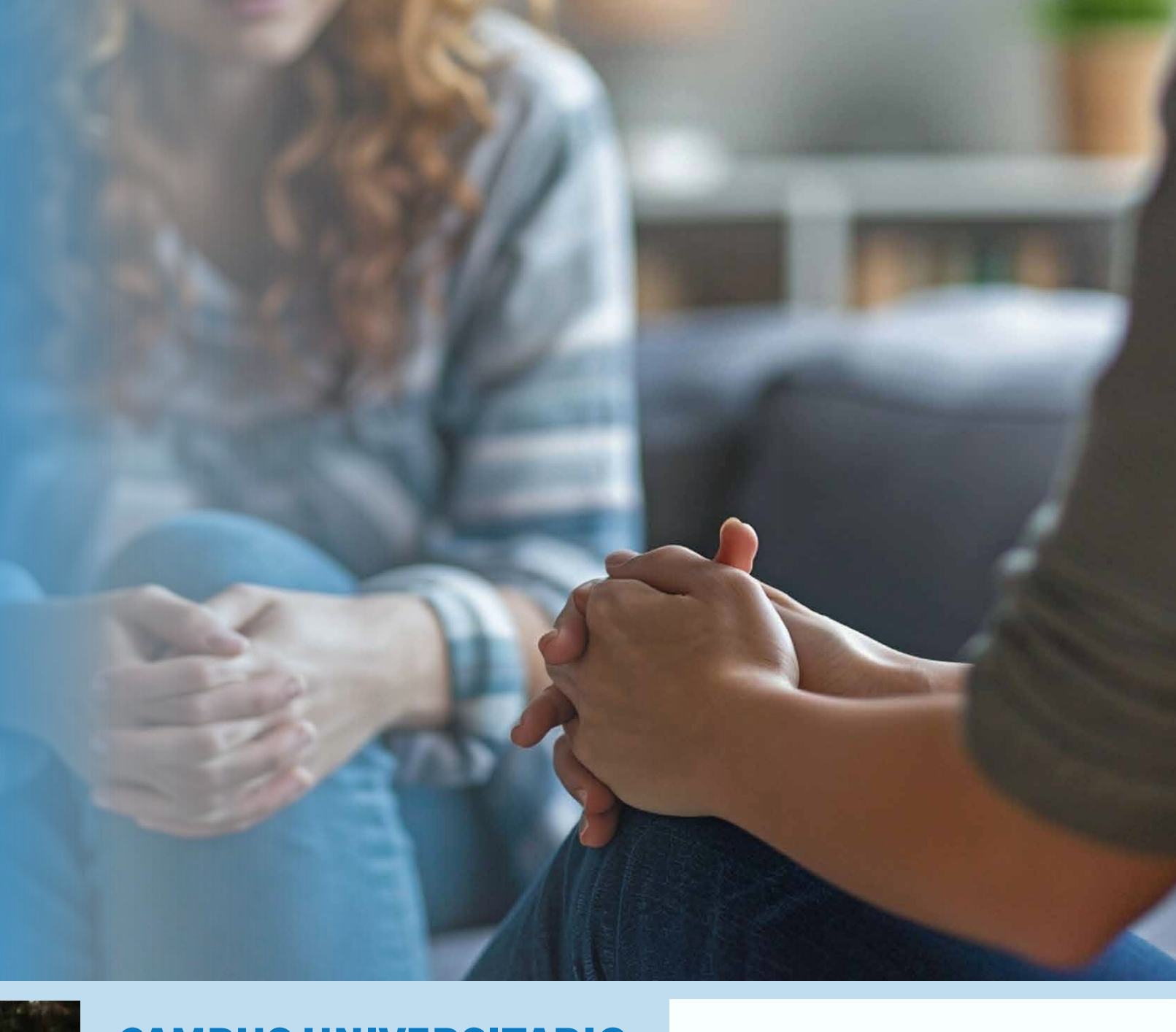
DESDE EL COLEGIO

APRENDEN LOS PRIMEROS AUXILIOS PSICOLÓGICOS

La psicóloga Lizeth Yael Santos Torres impartió el curso "Apoyo Psicológico de Primer Contacto", con el cual se busca promover entre estudiantes, académicos, trabajadores y personal administrativo del CCH el conocimiento y la adquisición de habilidades para brindar apoyo a personas que han sido afectadas por un fenómeno perturbador.

"Es importante y necesario identificar qué es una crisis y cómo afecta a ciertas personas, saber que las crisis pueden persistir incluso seis meses después del evento y es un desequilibrio afectivo que sobrepasa toda capacidad emocional y de respuesta", señaló.

Por último, consideró vital el conocer estrategias para saber cómo ayudar, ofrecer apoyo de manera no invasiva, evaluar las necesidades de la persona, escuchar sin presionar y ayudarlas a sentirse calmadas.



CECEHACHEROS EN ACCIÓN



No rendirse, la lección más valiosa para Ruy

Tras su participación en el Campeonato Mundial Infantil, Cadetes & Juniors de Kick Boxing en Budapest, Hungría, Ruy Javier Rafael Ajojeza Ascencio, estudiante del plantel Naucalpan, señaló que el aprendizaje más valioso fue el nunca rendirse cuando se trata de alcanzar un sueño.

Ruy cuenta en su trayectoria con el bicampeonato nacional (2022 y 2023) en la categoría kick light (menos de 57 kg), además de ser el ganador de justas estatales y macrorregionales, sin embargo, su mayor orgullo ha sido representar a México y llevar en alto los valores que distinguen a los universitarios.

"Pese a no clasificar en la siguiente ronda del mundial, esta experiencia me sirvió para dar más y a partir de eso ya no perder. Ahora gané toda la experiencia, todo lo que vi y escuché me ayudará a ser un mejor atleta y llegar más lejos", indicó el joven.

CAMPUS UNIVERSITARIO

Proyecto COLIBRÍ, a la caza de rayos gamma

Como resultado de la colaboración entre la UNAM, la Universidad Aix-Marseille (Francia), el Centro Nacional de la Investigación Científica y el Centro Nacional de Estudios Espaciales, el Observatorio Astronómico Nacional San Pedro Mártir instaló el telescopio COLIBRÍ.

Este nuevo artefacto robótico, de 1.3 metros en su espejo principal, es capaz de detectar con rapidez los destellos de rayos gamma, es decir, aquellos fenómenos explosivos en el universo, extremadamente energéticos y de muy corta duración, explicó William Lee Alardín, de la Coordinación de Relaciones y Asuntos Internacionales de la UNAM.

"Este satélite será el primero en detectar las explosiones, transmitirá la alerta a la Tierra a través de una red de antenas que está en todo el planeta y dichas alertas serán captadas por telescopios, incluido COLIBRÍ, lo que generará datos científicos de forma inmediata", indicó.

Fuente: DGCS



LO QUE HACEMOS EN LA UNAM

Coalición actúa ante el cambio climático

Con el objetivo de compartir información sobre bonos de carbono, modelos climáticos, recuperación de suelos y educación, entre otros temas, a fin de visualizar el futuro ambiental creado por el cambio climático global, la UNAM, la Universidad de Arizona, el CNRS en Francia, la Université Mohammed VI Polytechnique en Marruecos, y el Arava Center for Sustainable Agriculture de Israel, trabajan en la creación de una Coalición Internacional de Observatorios de Resiliencia.

Durante la inauguración de The Coalition for Biosphere Resilience, Global Environmental Research Working Conference: Connecting Environmental Research to Climate Solutions, Tamara Martínez Ruiz, secretaria de Desarrollo Institucional de la UNAM, destacó que unirse para establecer la coalición es un claro ejemplo de la colaboración internacional para enfrentar los desafíos mundiales.

Fuente: DGCS



Cartas a una desconocida

Quando pasen los años, cuando pasen los años y el aire haya cavado un foso entre tu alma y la mía; cuando pasen los años y yo sólo sea un hombre que amó, un ser que se detuvo un instante frente a tus labios, un pobre hombre cansado de andar por los jardines, ¿dónde estarás tú? ¿Dónde estarás, oh hija de mis besos!

Nicanor Parra

(Chile, 1914 – 2018)

QUÉ HACER



Tercera temporada 2024 | Concierto mexicano Orquesta Filarmónica de la UNAM (OFUNAM)

La OFUNAM presenta el Concierto mexicano, una propuesta musical que reúne obras de compositoras y compositores mexicanos de los siglos XX y XXI que han llevado la esencia de México a las salas de conciertos.

14 de septiembre | 20:00 horas

Presencial:

Sala Nezahualcōyōtl, Centro Cultural Universitario.

Costos: Primer piso: \$400; orquesta y coro: \$300; segundo piso: \$200

Informes: rpublic@unam.mx

QUÉ VER



IX Muestra Nacional de Imágenes Científicas

La IX Muestra Nacional de Imágenes Científicas presenta cortometrajes, cápsulas, documentales y revistas de autoría mexicana sobre ciencia, tecnología, innovación, cultura ambiental y salud. Este año se homenajea a Estrella Burgos y habrá una mesa redonda sobre cine y audiovisual científico.

18 al 22 de septiembre | Consultar horarios en: www.filmoteca.unam.mx

Presencial:

Salas Julio Bracho y Carlos Monsiváis, Centro Cultural Universitario.

Entrada libre | Cupo limitado

	Coordinación: Héctor Baca Espinoza Marcos Daniel Aguilar Ojeda Bernardino Mérida Yañez Editor: Alberto Otoniel Pavón Velázquez	Contenido: Hilda Villegas González Yolanda García Linares Porfirio Carrillo	DIRECTORIO Revisión: Benjamin Barajas Sánchez Diseño: Cristina Mera Manzo	Corrección: Raquel Toribio Espinoza
--	---	---	--	---

<https://www.cch.unam.mx/> @CCH.UNAM.Oficial @CCHUNAM

Profesor: ¿tiene una idea?

Conviértela en un proyecto INFOCAB

Consulta la convocatoria en:

<https://dgapa.unam.mx/>

a partir del 19 de agosto, o acércate a la Secretaría Docente de tu plantel.

PROGRAMA INTEGRAL DE INFRAESTRUCTURA Y MANTENIMIENTO

La Secretaría General, la Secretaría Administrativa y la Dirección General de Obras y Conservación de la UNAM, en coordinación con la Dirección General del Colegio y las cinco direcciones de los planteles del CCH, están llevando a cabo, en este periodo de verano de 2024, un intenso programa de mantenimiento, remodelación, instalación de velarias y luminarios para beneficio de la comunidad. Las obras que se realizarán por plantel son las siguientes:

- **Plantel Azcapotzalco:** remodelación de 13 núcleos sanitarios; 7 canchas deportivas; colocación de 2 velarias e instalación de 26 luminarias.
- **Plantel Naucalpan:** remodelación de 11 núcleos sanitarios; 2 canchas deportivas; colocación de 2 velarias e instalación de 14 luminarias.
- **Plantel Vallejo:** remodelación de 14 núcleos sanitarios; una pista de atletismo y una cancha deportiva; colocación de 2 velarias e instalación de 14 luminarias.
- **Plantel Oriente:** remodelación de 14 núcleos sanitarios; una pista de atletismo y una cancha deportiva; colocación de 2 velarias e instalación de 14 luminarias.
- **Plantel Sur:** remodelación de 12 núcleos sanitarios; 4 canchas deportivas; colocación de 2 velarias e instalación de 18 luminarias.

Agradecemos el importante apoyo de las autoridades centrales universitarias, el cual nos permitirá desarrollar nuestras actividades de docencia, investigación, extensión académica, cultural y recreativa en instalaciones funcionales y dignas.

ATENTAMENTE
"Por mi raza hablará el espíritu"
 Ciudad de México, 5 de agosto de 2024

Dirección General del Colegio de Ciencias y Humanidades

2024

2025

CALENDARIO ESCOLAR

ESCUELA NACIONAL COLEGIO DE CIENCIAS Y HUMANIDADES
 DIRECCIÓN GENERAL • SECRETARÍA ESTUDIANTIL

AGOSTO L M M J V S D 1 2 3 4 5 6 7 8 9 10 11 12 13 14 15 16 17 18 19 20 21 22 23 24 25 26 27 28 29 30 31	SEPTIEMBRE L M M J V S D 1 2 3 4 5 6 7 8 9 10 11 12 13 14 15 16 17 18 19 20 21 22 23 24 25 26 27 28 29 30	OCTUBRE L M M J V S D 1 2 3 4 5 6 7 8 9 10 11 12 13 14 15 16 17 18 19 20 21 22 23 24 25 26 27 28 29 30 31	NOVIEMBRE L M M J V S D 1 2 3 4 5 6 7 8 9 10 11 12 13 14 15 16 17 18 19 20 21 22 23 24 25 26 27 28 29 30
DICIEMBRE L M M J V S D 1 2 3 4 5 6 7 8 9 10 11 12 13 14 15 16 17 18 19 20 21 22 23 24 25 26 27 28 29 30 31	ENERO L M M J V S D 1 2 3 4 5 6 7 8 9 10 11 12 13 14 15 16 17 18 19 20 21 22 23 24 25 26 27 28 29 30 31	FEBRERO L M M J V S D 1 2 3 4 5 6 7 8 9 10 11 12 13 14 15 16 17 18 19 20 21 22 23 24 25 26 27 28	MARZO L M M J V S D 1 2 3 4 5 6 7 8 9 10 11 12 13 14 15 16 17 18 19 20 21 22 23 24 25 26 27 28 29 30 31
ABRIL L M M J V S D 1 2 3 4 5 6 7 8 9 10 11 12 13 14 15 16 17 18 19 20 21 22 23 24 25 26 27 28 29 30	MAYO L M M J V S D 1 2 3 4 5 6 7 8 9 10 11 12 13 14 15 16 17 18 19 20 21 22 23 24 25 26 27 28 29 30 31	JUNIO L M M J V S D 1 2 3 4 5 6 7 8 9 10 11 12 13 14 15 16 17 18 19 20 21 22 23 24 25 26 27 28 29 30	JULIO L M M J V S D 1 2 3 4 5 6 7 8 9 10 11 12 13 14 15 16 17 18 19 20 21 22 23 24 25 26 27 28 29 30 31

CALENDARIO DEL CICLO ESCOLAR 2024-2025, APROBADO POR EL CONSEJO TÉCNICO EL 4 DE ABRIL DE 2024.

▶ INICIO DE CLASES
 ◻ PERIODO INTERANUAL O INTERSEMESTRAL
 ◻ DÍAS INHÁBILES
 ◻ VACACIONES ACADÉMICO-ADMINISTRATIVAS
▼ FIN DE CLASES
 ◻ ASUETO ACADÉMICO
 ◻ EXÁMENES